

Frequenza di osservazione delle specie ornitiche in provincia di Venezia. Dati preliminari 1983 - 2009

Emanuele Stival (*), Giacomo Sgorlon (**)

INTRODUZIONE – Vengono presentati i risultati preliminari, ampliabili con accorpamento di altri dati, di un lavoro di elaborazione e calcolo delle frequenze di osservazione delle specie ornitiche in provincia di Venezia. Nonostante evidenti limiti il lavoro può fornire utili indicazioni a birdwatchers e ornitologi e quindi costituire un utile strumento di riferimento anche relazione alla fenologia e all'andamento negli anni della presenza delle specie nel territorio considerato.

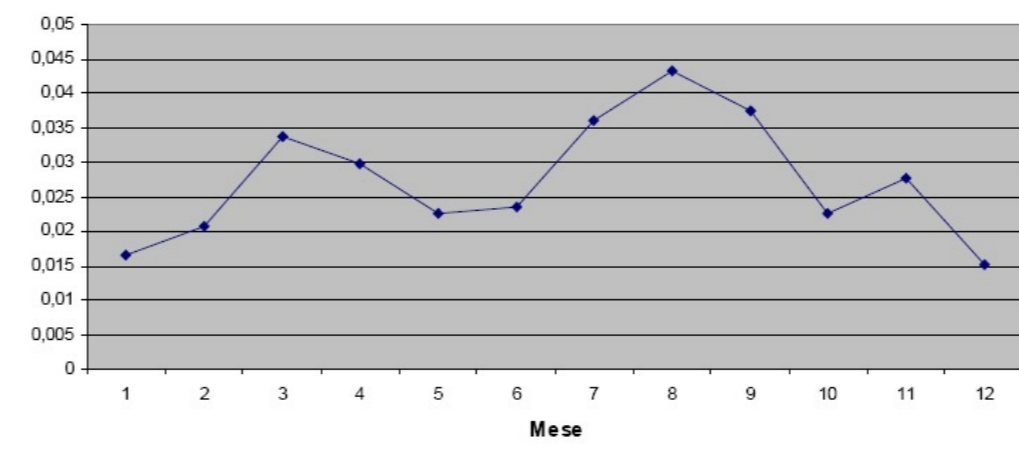
METODI – A partire dal 1983 e fino 10/07/2009 sono state raccolte e riportate in un data base elettronico tutte le osservazioni eseguite in modo eterogeneo dagli autori e integrate con i dati di lavori collettivi riguardanti la provincia di Venezia (Bon et. Al 2000, Stival 1996). Le osservazioni sono state integrate con le segnalazioni apparse sulla mailing list EBN e alcuni dati storici. I dati raccolti e utilizzati sono oltre 100.000. I valori riportati sono espressi come rapporto tra numero delle osservazioni della singola specie (indipendentemente dal numero degli individui registrati) e il numero delle uscite raggruppate per località e data. I dati riportati riguardano le specie più frequenti e delle quali sono state registrate almeno 20-30 dati utili.

AREA DI STUDIO – L'area interessata allo studio coincide con il territorio della provincia di Venezia (Veneto) comprensivo del tratto di mare prospiciente la linea di costa.

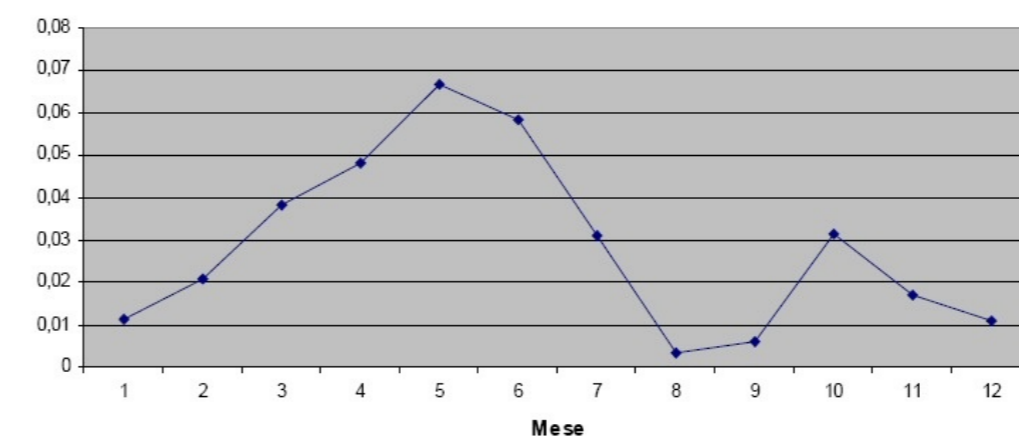
RISULTATI E DISCUSSIONE – I valori indicati possono essere almeno in parte falsati per i seguenti motivi:
 1) alcune specie comuni non sempre sono state registrate (in tutti i periodi e in tutti gli anni)
 2) altre specie poco presenti nelle aree maggiormente indagate (soprattutto la terraferma centro orientale e in misura minore la restante provincia di Venezia isole e laguna comprese) possono essere sottostimate (esempio Assiolo, Succiacapre, Occhiocotto)
 3) ancora altre specie molto frequenti in particolari habitat possono invece essere sovrastimate, perlomeno in alcuni periodi, per via dalla eterogeneità dei dati raccolti.
 Nonostante questi limiti il lavoro può fornire utili indicazioni a birdwatchers e ornitologi sulla probabilità e facilità di osservazione delle singole specie nei vari periodi considerati (anni e mesi) e quindi costituire un utile strumento di riferimento. I dati forniscono inoltre una efficace indicazione della fenologia e dell'andamento negli anni della presenza delle specie nel territorio considerato. Questo lavoro è ad uno stadio preliminare e può essere in futuro integrato con i dati di ornitologi e birdwatchers che volessero metterli a disposizione.

Qui di seguito riportiamo i grafici degli andamenti delle frequenze per alcune specie maggiormente significative e rimandiamo al sito internet per il lavoro completo che a breve sarà messo a disposizione: www.ornitologiaveneziana.eu.

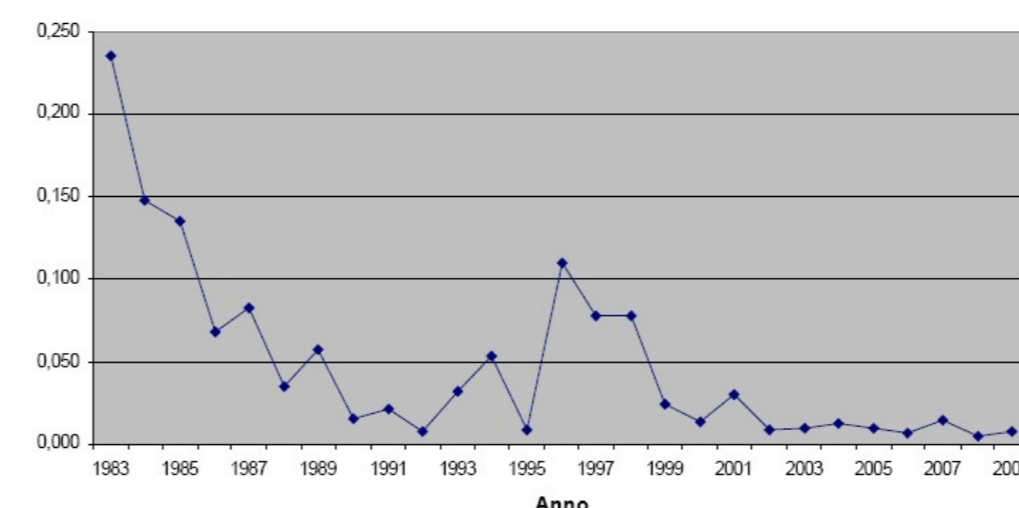
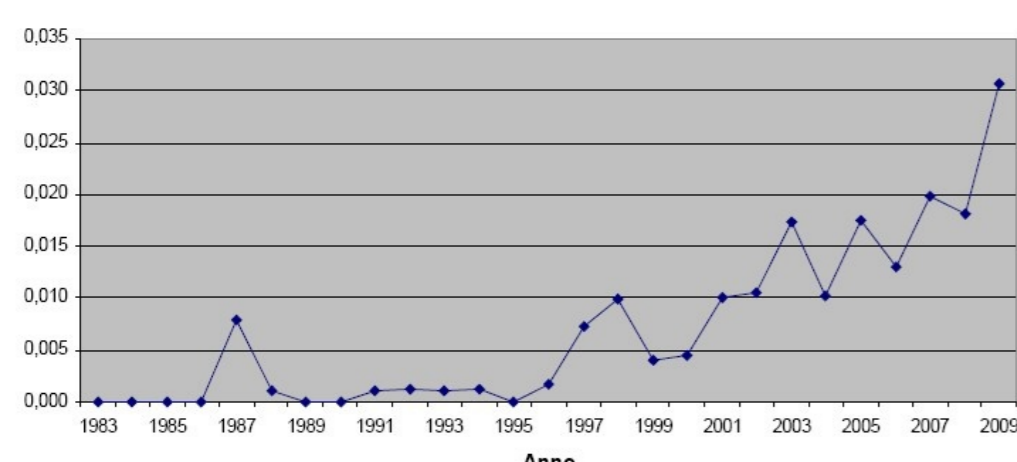
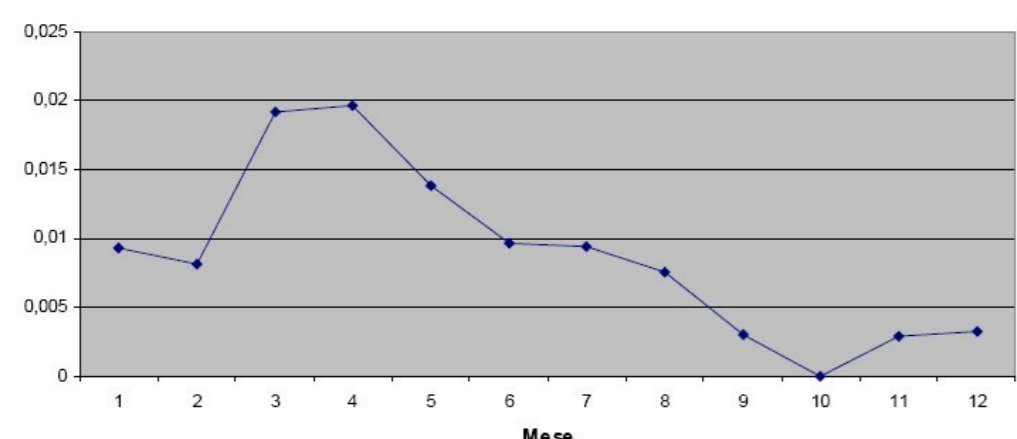
Picchio verde *Picus viridis* Linnaeus, 1758



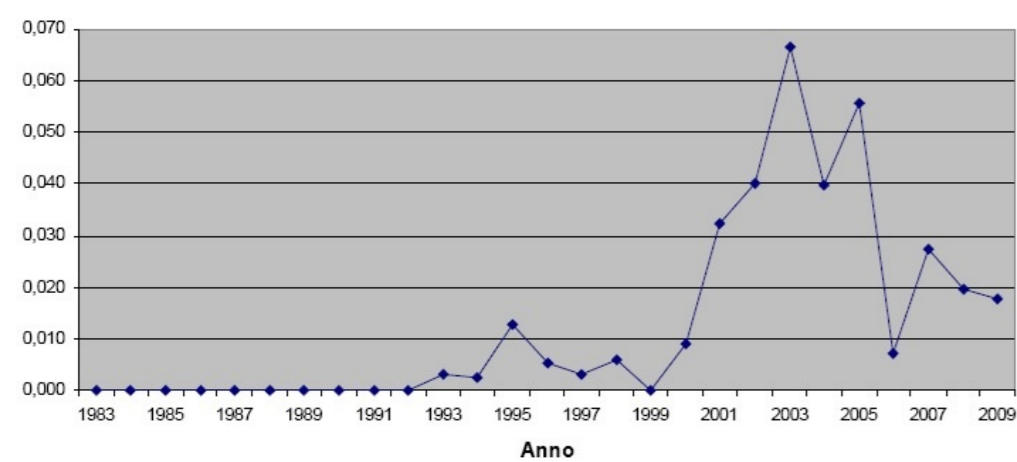
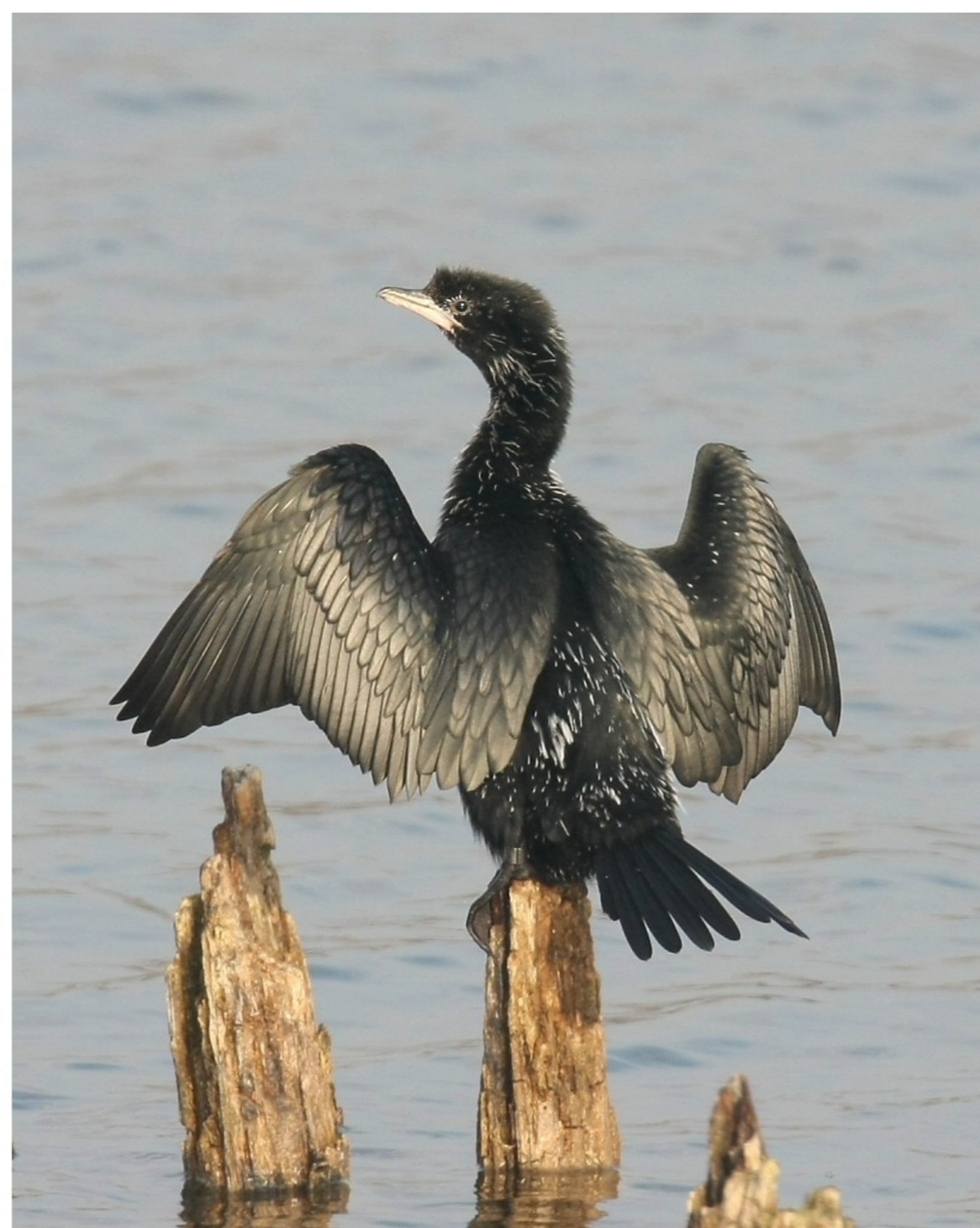
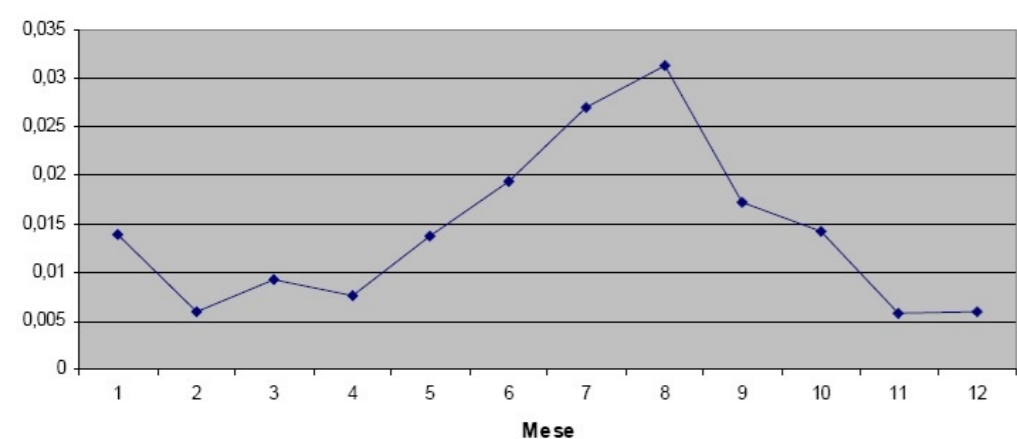
Allodola *Alauda arvensis* Linnaeus, 1758



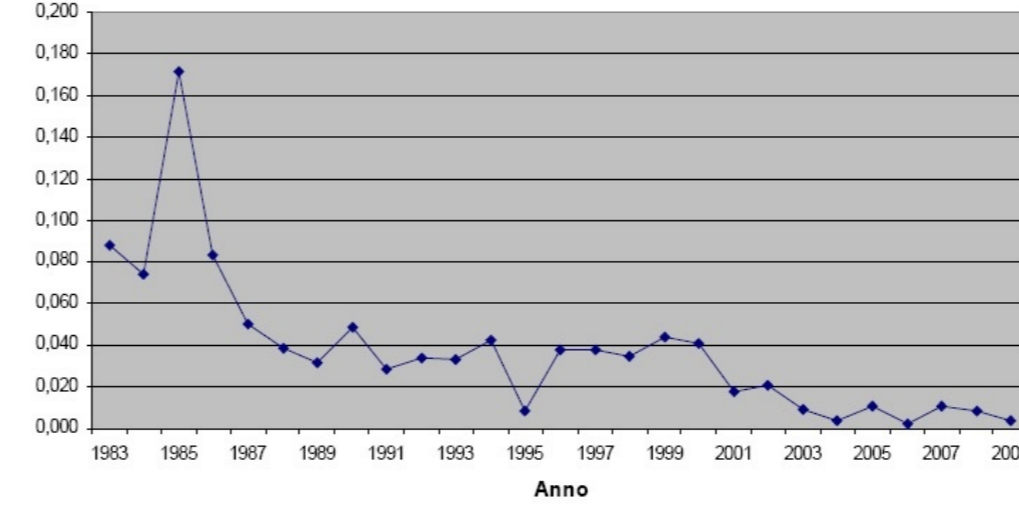
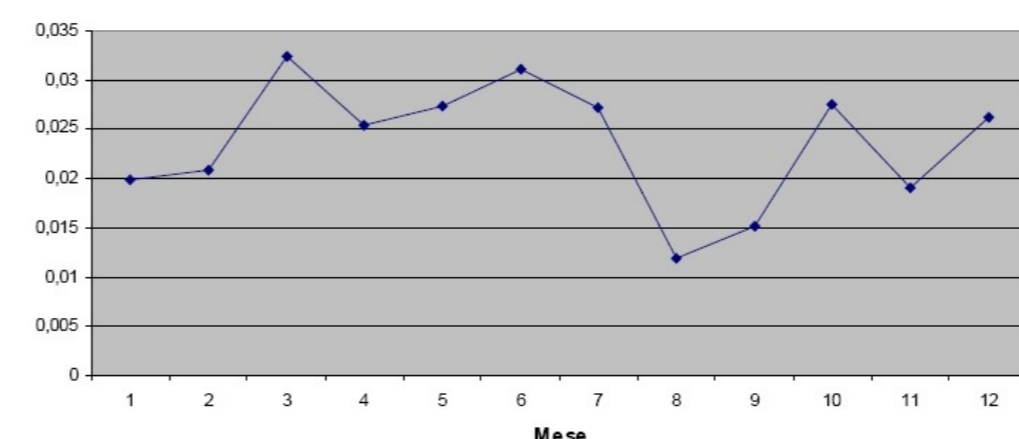
Volpoca *Tadorna tadorna* (Linnaeus, 1758)



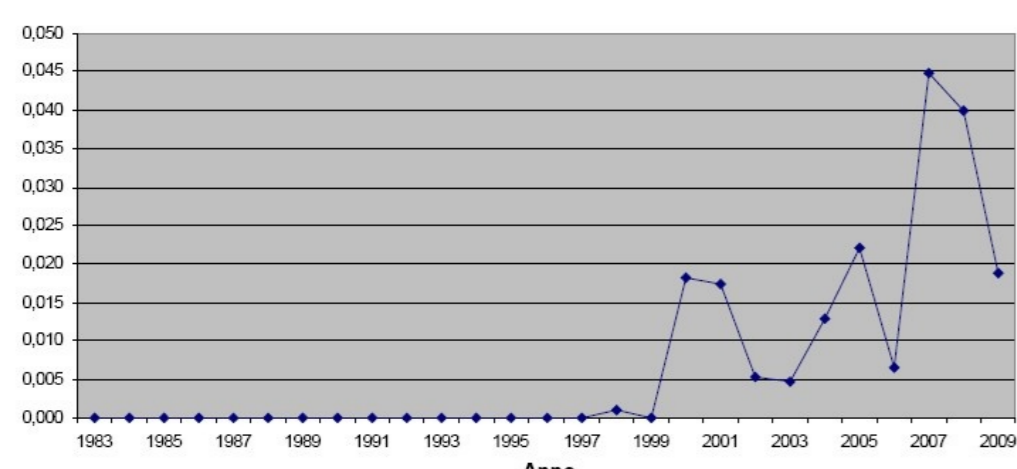
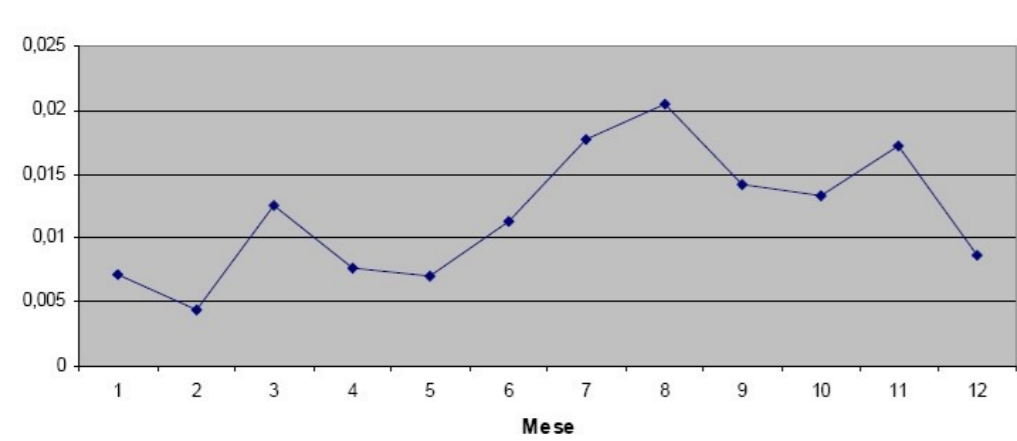
Marangone minore *Phalacrocorax pygmeus* (Pallas, 1773)



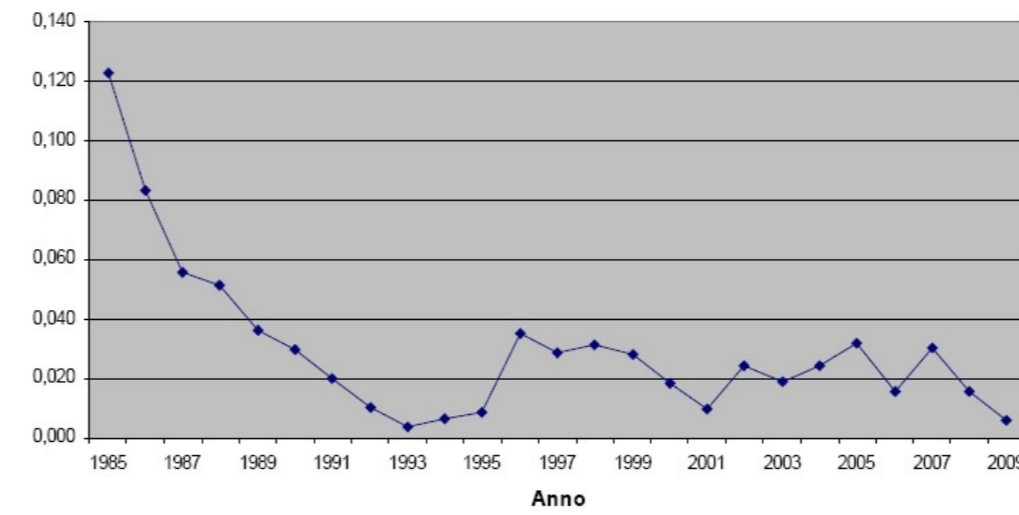
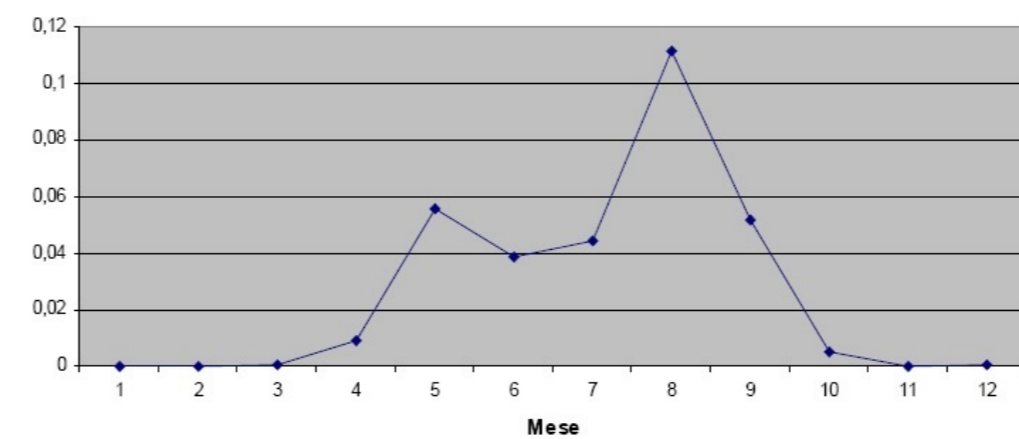
Pendolino *Remiz pendulinus* (Linnaeus, 1758)



Airone guardabuoi *Bubulcus ibis* (Linnaeus, 1758)



Averla piccola *Lanius collurio* Linnaeus, 1758



BIBLIOGRAFIA

BON M., CHERUBINI G., SEMENZATO M. & STIVAL E., EDS., 2000 – Atlante degli uccelli nidificanti della provincia di Venezia. SGE, Padova.
 STIVAL E. 1996 – Atlante degli uccelli svernanti in provincia di Venezia. Inverni dal 1988/89 al 1993/94. Cent. Orn. Ven. Orient., Montebelluna (TV).
 Sito internet: <http://www.ornitologiaveneziana.eu>

RINGRAZIAMENTI – Desideriamo ringraziare chi ha messo a disposizione i propri dati con comunicazioni personali o in occasione dei lavori collettivi citati in bibliografia.

FOTOGRAFIE – Tutte le fotografie utilizzate nel poster sono di @ Emanuele Stival

(*) Via Ca'Solaro 4 – 30173 Favaro Veneto – VE

(**) Via C.A. Marcuzzo 21/10 - 31046 Faè di Oderzo (Tv)